

### Réunion Plan Local d'Urbanisme

Lundi 16 mars, plus de 70 personnes ont participé à cette réunion d'information. C'est avec intérêt que les débats ont été suivis. L'équipe continue à s'investir dans ce projet « important » pour notre commune.

### Résultats des élections départementales

Dans notre commune, le 22 mars, lors du 2<sup>ème</sup> tour : 202 votants pour 403 inscrits. 18 blancs ou nuls.

Liste Girerd Amélie & Vallini André = 145 voix

Liste Desies Bruno & François Jacqueline = 39 voix.

Merci à toutes celles et tous ceux qui nous ont aidé pour ces deux scrutins.



### Nettoyage de printemps

Une équipe dynamique a, cette année encore, nettoyé efficacement nos bords de route. Autour d'un apéritif offert par l'équipe de Saint-

Quentin, nous avons pu échanger sur l'avenir de cette démarche citoyenne. Merci à tous.

# Rendez-vous d'avril

### Lycée Pierre Beghin

« Ca y'est nous sommes sur le départ ! Le trek au Népal se concrétise et nous partons le **mercredi 08 avril** vers les sommets des Annapurna avec la formation montagne du lycée Pierre Beghin. Nous vous remercions pour votre participation et vous donnerons des nouvelles à notre retour. »



Lucile, Basile et Cloé.

### Montaud T'Aime

Pour ces vacances de printemps, l'association propose des stages.

**Du lundi 13 au jeudi 16** : stage de cirque de 10h à 16h (selon les âges).

**Du lundi 20 au mercredi 22** : stage de danse de 10h à 16h et de Taekwondo de 16h15 à 18h15.

Pour toutes informations et inscriptions, joindre Lynda au 04.76.93.30.14.

### Sou des écoles

Après-midi Carnaval le **samedi 04 avril**. Rendez-vous à 15h sur la place du village pour descendre aux Ramées « brûler » le bonhomme Carnaval et partager le **goûter**. Le Sou offre les boissons, on demande aux parents **d'apporter des gâteaux** qu'ils pourront déposer à la salle des fêtes avant le défilé. On a toujours bien **besoin d'adultes** déguisés pour encadrer les enfants et installer, désinstaller la salle des fêtes.

Suite au **LOTO**, il reste quelques cartons de **cidre** vendus à prix coutant : 19€.

Réservations : [soudesecolesmontaud@gmail.com](mailto:soudesecolesmontaud@gmail.com)

### Café associatif

En avril, le café sera ouvert exceptionnellement pour un apéro-concert le **samedi 04 avril** à partir de 19h30. Nous accueillerons « Les Moustachas », un Duo féminin qui ne manque pas de caractère.

Les Moustachas reprennent et détournent avec humour des tubes en tout genre. Du disco au rock en passant par la pop, la chanson française ou le reggae, elles sont le meilleur antidote contre les soirées rasoirs. Un show décoiffant et convivial pour tout public : adepte du dance-floor, chanteur de salle de bains ou amateur de rires en chanson.

Reprises piquantes pour public au poil !



### Montaud'Ubohu

L'association Montaud'Ubohu, la mairie de Montaud et le REAAP (CAF de l'Isère) vous invite à une conférence le **mardi 16 juin** sur "Développer l'estime de soi chez l'enfant : une solution éducative pour améliorer la relation parents-enfant" avec une intervenante de L'ACEPP 38-73.

Il reste des places disponibles à temps partiel ou complet pour septembre 2015, passez au multi-accueil ou téléphonez 04 76 93 35 98.

Toute l'équipe pédagogique et le bureau vous souhaite de passer un bon mois d'avril !!!

# Infos

## SALLE des FETES

Courant avril, tout le matériel de la salle devra être débarrassé. Les associations sont associées à cette démarche afin de pouvoir démarrer les travaux le **lundi 27 avril**, comme prévu. Nous mettrons tout en œuvre pour que la salle ré-ouvre en décembre.

## TRAVAUX voirie communale

Des travaux sur le chemin des Etroits, entre la croix de la Combe et le croisement du Fayard, doivent se dérouler courant avril. Des perturbations sont à prévoir sur ce tronçon de voie.

## AGEDEN

L'AGEDEN (Association pour une Gestion Durable de l'ENergie) est une association loi 1901 à but non-lucratif dont la mission est la promotion des énergies renouvelables et de la maîtrise de l'énergie en Isère. L'AGEDEN est aussi un Espace Info Energie, membre du réseau national créé par l'ADEME pour la promotion de l'efficacité énergétique et le conseil aux particuliers. L'association intervient sur l'ensemble du département de l'Isère hors agglomération grenobloise.

L'AGEDEN propose de nombreuses animations à destination de différents publics : sur les bancs de l'école avec les plus jeunes et auprès de l'ensemble des citoyens qu'ils soient locataires, propriétaires, élus, décideurs ... Ils sont sensibilisés lors de visites, balades thermographiques, défis ou concours d'économies d'énergie pour les familles ou pour les écoles, expositions, conférences... Il s'agit simplement de favoriser l'engagement de chacun par l'explication des différents enjeux : les solutions énergétiques durables proposées par l'AGEDEN répondent à la fois à des enjeux économiques environnementaux et sociaux.

Des conseiller(e)s énergie sont à votre disposition pour répondre à toutes les questions qu'elles soient d'ordre technique, économique ou environnemental.

L'AGEDEN qui n'a rien à vendre, offre un premier Conseil indépendant et personnalisé, indispensable aujourd'hui face à la diversité des offres commerciales et des dispositifs d'aides. L'AGEDEN assure une permanence téléphonique et peut recevoir dans ses locaux ou sur rendez-vous dans de nombreux lieux de l'Isère grâce à des partenariats avec les collectivités locales.

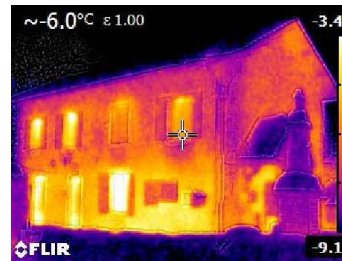
Dans certains cas, la thermographie infrarouge est utilisée et permet de détecter les problèmes dans les réseaux électriques (surtensions...) ou les déperditions thermiques (fuites dans l'isolation d'un bâtiment...).

Pour tout besoin ou information : email

[infoenergie@ageden38.org](mailto:infoenergie@ageden38.org),

Tél. 04.76.23.53.50.

Une démonstration a été effectuée sur le bâtiment de la mairie début février. Ce fut très intéressant.



## Mission Locale Pays Sud Grésivaudan

Job dating le **jeudi 09 avril** de 9h30 à 15h30 au Pôle emploi 4 rue Lafontaine à St Marcellin.

Venez rencontrer des employeurs lors de la 4<sup>ème</sup> édition de ce Job dating (alternance, CDD..).

Renseignements : Mission locale pour les 16/25 ans au 04.76.38.83.42 ou auprès de l'agence pôle emploi pour les demandeurs d'emploi.

## **Don du sang à Noyarey**

Maison des Associations

Jeudi 09 avril 2015

17 à 20 heures

## **Décès**

Denise PELLICIER-  
GENOT (Le Villard)

Le 22 mars 2015

# Agenda Avril 2015

**Samedi 04** à 15h – place du village  
Sou des Ecoles - Carnaval

**Samedi 04** à partir de 19h30 – café associatif  
La Petite Poule Rousse – apéro concert

**Mardi 07** à 20h30 – mairie  
Conseil municipal – réunion publique

**Jeudi 9** à 20h30 – salle de la mairie  
Fête du Village – Réunion de préparation de la fête

**Du lundi 13 au jeudi 16** – salle des fêtes  
Montaud T'Aime – stage de cirque

**Du lundi 20 au mercredi 22** – salle des fêtes  
Montaud T'Aime – stage de danse et de Tae Kwondo

**Dimanche 26** de 10h à 17h – ferme de Lespinasse  
Atelier « Gemmothérapie »

**Lundi 27** - salle des fêtes  
Démarrage du chantier

## Médiathèque Lis-là

**Fermeture samedi 04**

**Mercredi 8 à 15h** après-midi contes pour les  
enfants de 3 à 8 ans

**Mercredi 15 à 14h30** après-midi jeux, enfants  
à partir de 6 ans

**Mercredi 29 à 18h30** Exposition contée, pour  
ados et adultes

## Groupe des aînés

Rencontres à 14h

**mardis 14 et  
28 avril 2015**

MAIRIE  
**Numéro d'urgence  
06.08.14.33.54**

**Nouveau courriel  
mairie@montaud.fr**

le Printemps 15  
vendredi-samedi 10-11 AVRIL 2015  
Salle socio-culturelle

Théâtre  
CEUX DE L  
SAMEDI 11 20h39

Exposition  
Nos Poilus de St-Quentin & Montaud  
VENDREDI 10 à partir de 18h30

Guinguette  
Accueil festif « La vie à l'arrière »  
SAMEDI 11 à partir de 18h

Renseignements / Infos : 06 80 95 93 04  
www.saint-quentin-sur-isere.fr

Texte de Maurice GENEVOIS  
Adaptation, mise en scène,  
interprétation par Vincent BARAUD  
"On ne lit pas ceux de 14,  
on l'écoute."

# Conseil municipal

Lors de la séance du 10 mars, il a décidé :

## COMPTE ADMINISTRATIF 2014

<u>Fonctionnement</u>	
recettes 2014	517 456.68
dépenses 2014	386 171.58
solde année 2014	131 285.10
excédent 2013 reporté	46 762.10
Résultat excédent	<b>178 047.20</b>
<u>Investissement</u>	
recettes 2014	233 185.95
dépenses 2014	144 598.99
solde année 2014	88 586.96
excédent 2013 reporté	531 671.18
Résultat excédent	<b>620 258.14</b>

## COMPTE DE GESTION 2014

D'approuver le Compte de Gestion 2014, dressé par Madame Vittet Monique, receveur de la Commune.



## MARCHE DE TRAVAUX DE LA SALLE DES FETES

D'attribuer le marché de travaux aux entreprises suivantes :

Lot n°	Lot	Attribué à	Montant TTC
1	Gros œuvre	GORON	173 174,47
2	Charpente	HILAIRE	67 200,00
3	Menuiseries extérieures	ROUSSET	53 118,00
4	Menuiseries intérieures	PROPONNET	58 979,52
5	Cloisons	CARBONERO	42 252,60
6	Carrelage	ROCHETON	10 915,08
7	Peinture	PITOU	16 620,00
8	Plomberie	GLENAT	83 400,00
9	Electricité	GENIN frères	75 427,68
Soit un total de			<b>581 087,35</b>

De charger Madame la Maire de toutes les démarches utiles pour la suite de ce chantier.

## **LOCATIONS – VENTES**

Plusieurs offres actuellement sur la commune. Voir les panneaux d'affichage ou renseignements en mairie.

## CONVENTION CNFPT

D'approuver la convention avec le CNFPT dans le cadre des formations organisées vers les collectivités territoriales.

Toute formation sera facturée selon les tarifs en vigueur au 1<sup>er</sup> janvier 2015 ; la convention est établie pour une durée de 3 ans.

D'autoriser Madame Poblet à signer cette convention.

## CONVENTION PARTICIPATION FRAIS DE FONCTIONNEMENT DU CENTRE MEDICO SCOLAIRE DE VOIRON

De signer la convention pour participation aux frais de fonctionnement du centre médico scolaire de Voiron dont la commune dépend. La somme forfaitaire par élève est de 0,56€.

## CONTRAT SOFCAP

D'accepter ladite augmentation qui concerne uniquement les salariés affiliés à la CNRACL. Le taux passe de 5,35% à 5,62% (soit une augmentation de 70€ par an sur les salaires des agents CNRACL).

## FORET COMMUNALE

D'approuver le devis et la réalisation des travaux pour un montant à 1 050€ HT.

## PLAN LOCAL D'URBANISME

Dans le cadre de l'élaboration du PLU, le groupe de travail propose une démarche méthodologique avec « Construire sur mon terrain ? », un autre mode de concertation.

Cette étude vient en supplément de l'étude initiale et s'élève à environ 3 600€ HT.

D'accepter de mettre en route cette démarche, de signer le devis.

De charger Madame Poblet de faire les démarches nécessaires à cette réalisation.

Lors des ateliers de réflexions

